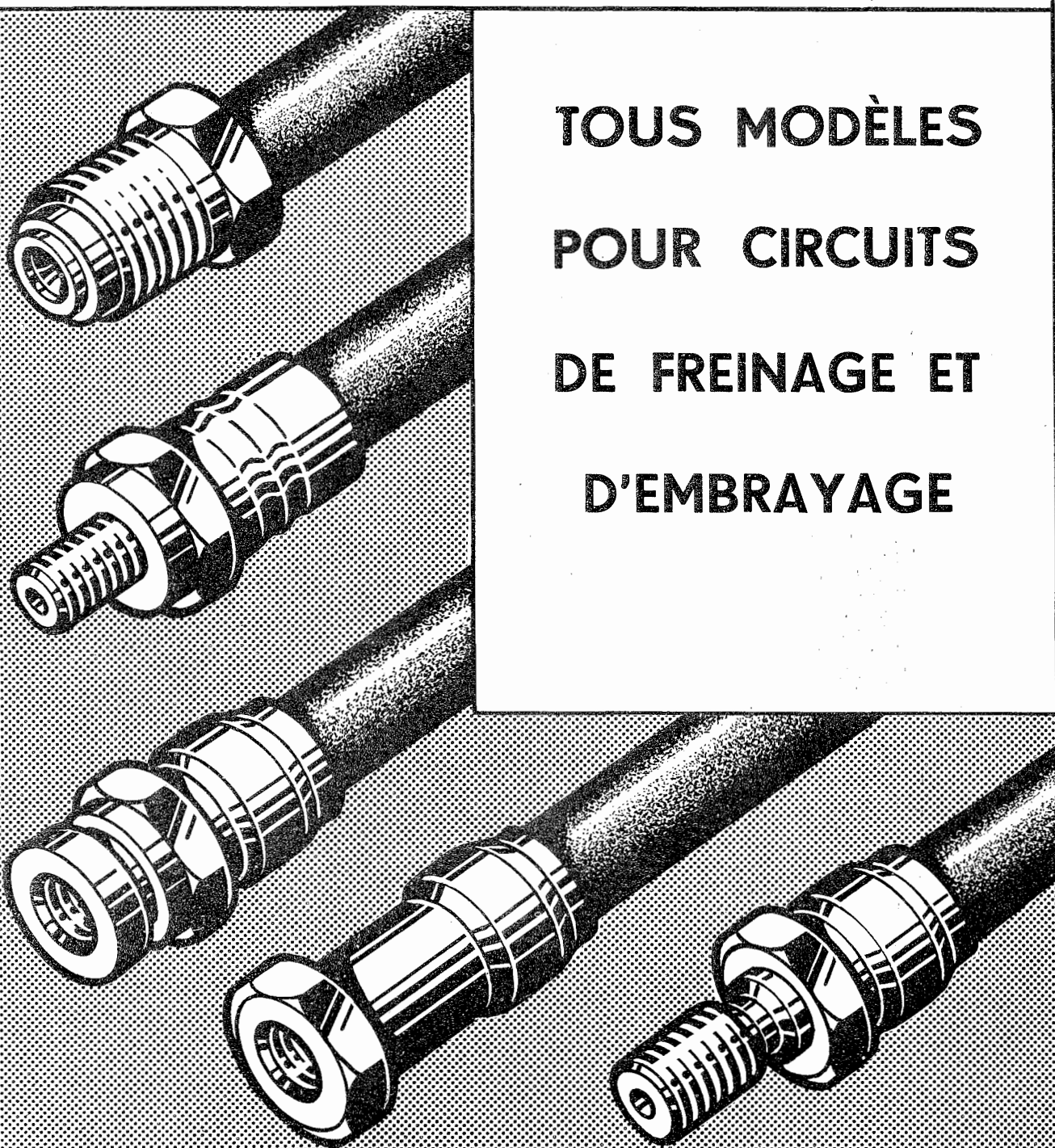


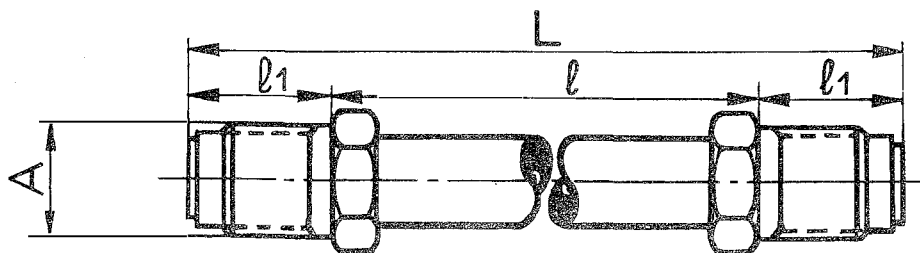
**LOCKHEED**

# **FLEXIBLES**

**TOUS MODÈLES  
POUR CIRCUITS  
DE FREINAGE ET  
D'EMBRAYAGE**

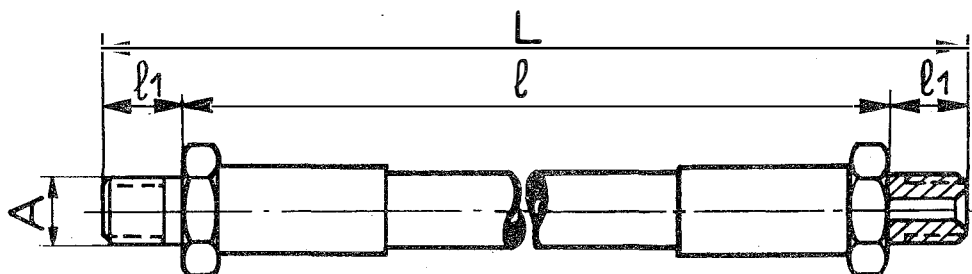


FLEXIBLE Fig. 10



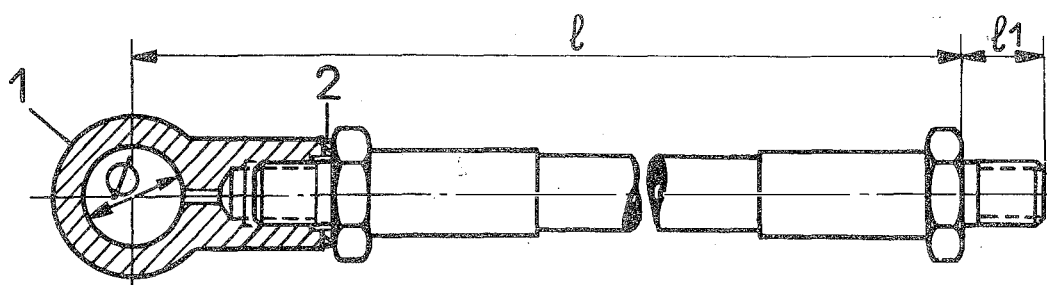
REF.	A	$l$	$l^1$	L	OBSERVATIONS
<b>520601</b>	11/16" - 16 NS	91	21,5	134	Deux embouts semblables sur tous les flexibles Fig.10
<b>520602</b>	11/16" - 16 NS	141	21,5	184	
<b>520603</b>	11/16" - 16 NS	161	21,5	204	
<b>520604</b>	11/16" - 16 NS	211	21,5	254	
<b>520605</b>	11/16" - 16 NS	236	21,5	279	
<b>520606</b>	11/16" - 16 NS	261	21,5	304	
<b>520607</b>	11/16" - 16 NS	311	21,5	354	
<b>520608</b>	11/16" - 16 NS	336	21,5	379	
<b>520609</b>	11/16" - 16 NS	376	21,5	419	
<b>520611</b>	11/16" - 16 NS	431	21,5	474	
<b>520612</b>	11/16" - 16 NS	476	21,5	519	
<b>520613</b>	11/16" - 16 NS	501	21,5	544	
<b>520614</b>	11/16" - 16 NS	531	21,5	574	
<b>520616</b>	11/16" - 16 NS	711	21,5	754	
<b>520632</b>	11/16" - 16 NS	576	21,5	619	

FLEXIBLE Fig. 11

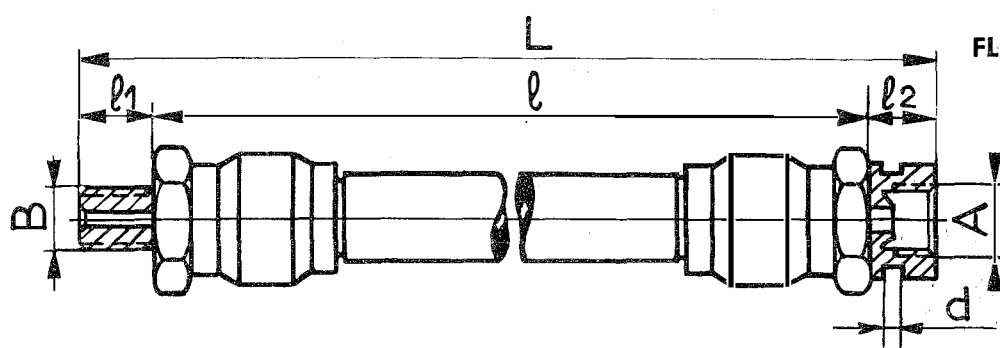


REF.	A	$l$	$l^1$	L	OBSERVATIONS
<b>525900</b>	3/8" - 24 UNF	246	12	270	Avec raccord et joint = 535392 Fig.11 a
<b>525901</b>	3/8" - 24 UNF	345	12	369	Avec raccord et joint = 535397 Fig.11 a

FLEXIBLE Fig. 11 a

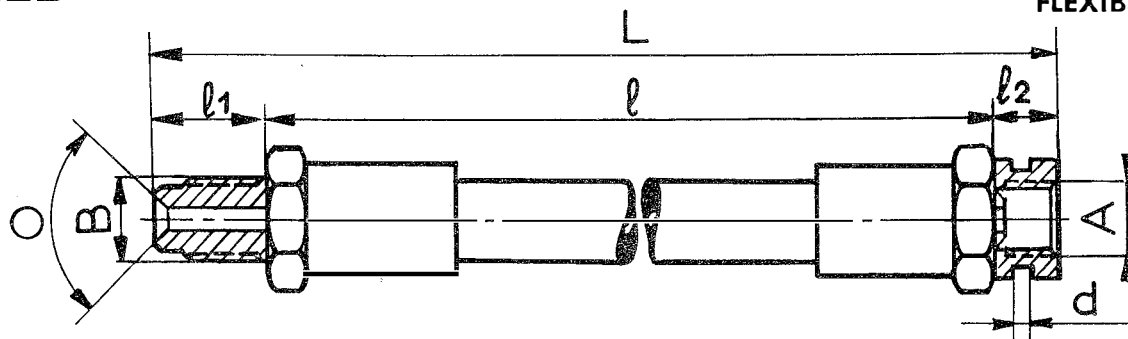


REF. AVEC RACCORD	REF. SANS RACCORD	1	2	Ø mm	l	l <sup>1</sup>	OBSERVATIONS
<b>535392</b>	<b>525900</b>	351164	358024	15	275,5	12	Sans raccord Fig.11
<b>535397</b>	<b>525901</b>	351164	358024	15	374,5	12	Sans raccord Fig.11



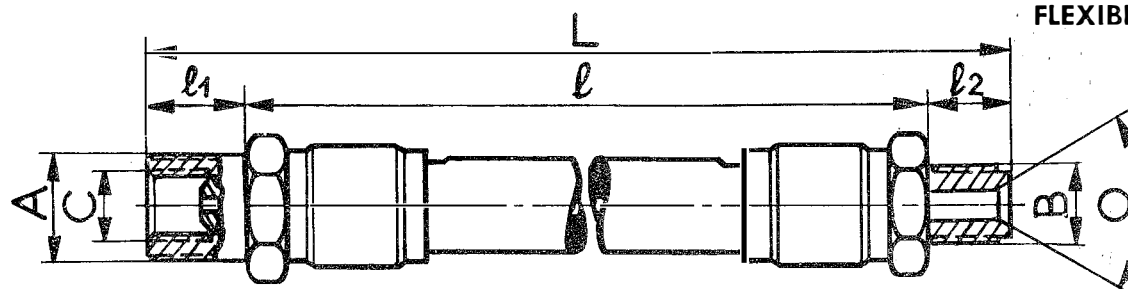
FLEXIBLE Fig. 12

REF.	A	B	l	l <sup>1</sup>	l <sup>2</sup>	d	L	OBSERVATIONS
<b>521050</b>	3/8" - 24 UNF	3/8" - 20 UNF	275,3	10,5	9,2	3,2	295	
<b>521052</b>	3/8" - 24 UNF	3/8" - 20 UNF	177,3	10,5	9,2	3,2	197	
<b>521054</b>	3/8" - 24 UNF	3/8" - 20 UNF	439,3	10,5	9,2	3,2	459	
<b>521055</b>	3/8" - 24 UNF	3/8" - 20 UNF	460,3	10,5	9,2	3,2	480	
<b>521056</b>	3/8" - 24 UNF	3/8" - 20 UNF	249,3	10,5	9,2	3,2	269	
<b>521057</b>	3/8" - 24 UNF	3/8" - 20 UNF	229,3	10,5	9,2	3,2	249	
<b>521059</b>	3/8" - 24 UNF	3/8" - 20 UNF	258,3	10,5	9,2	3,2	278	
<b>521253</b>	3/8" - 24 UNF	3/8" - 24 UNF	318,8	10,5	11,7	3,2	341	
<b>522250</b>	3/8" - 24 UNF	3/8" - 24 UNF	280,3	10,5	9,2	3,2	300	
<b>522251</b>	3/8" - 24 UNF	3/8" - 24 UNF	381,3	10,5	9,2	3,2	401	
<b>524650</b>	1/2" - 20 UNF	1/2" - 20 UNF	286,5	9	9,5	3,2	305	



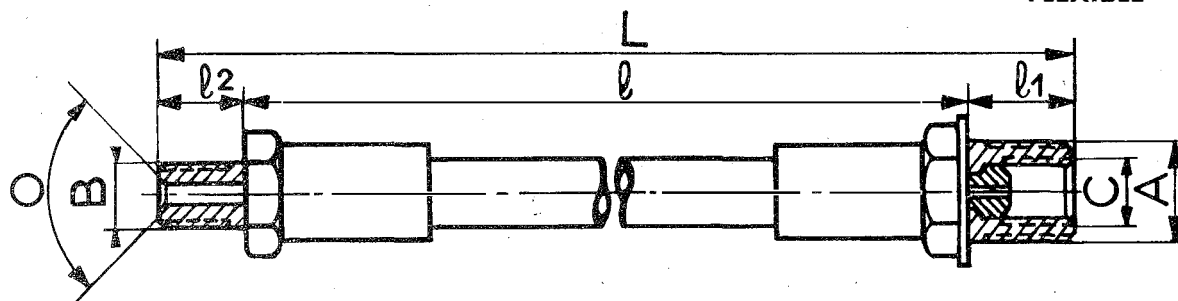
REF.	A	B	$l$	$l_1$	$l_2$	d	L	O	OBSERVATIONS
522000	12 x 100	12 x 100	473,8	17	9,2	3,5	500	90°	
522002	12 x 100	12 x 100	443,8	17	9,2	3,5	470	90°	
522003	12 x 100	12 x 100	488,8	17	9,2	3,5	515	90°	
522004	12 x 100	12 x 100	318,8	17	9,2	3,5	345	90°	
522005	12 x 100	12 x 100	368,8	17	9,2	3,5	395	90°	
522007	12 x 100	12 x 100	588,8	17	9,2	3,5	615	90°	
522008	12 x 100	12 x 100	673,8	17	9,2	3,5	700	90°	
522009	12 x 100	12 x 100	238,8	17	9,2	3,5	265	90°	
522010	12 x 100	12 x 100	268,8	17	9,2	3,5	295	90°	
522012	12 x 100	12 x 100	650,8	17	9,2	3,5	677	90°	
522013	12 x 100	12 x 100	495,8	17	9,2	3,5	522	90°	
522051	7/16" - 24 NS	7/16" - 20 UNF	372,5	13	9,5	3	395	60°	
522052	7/16" - 24 NS	7/16" - 20 UNF	397,5	13	9,5	3	420	60°	
522053	7/16" - 24 NS	7/16" - 20 UNF	437,5	13	9,5	3	460	60°	
522054	7/16" - 24 NS	7/16" - 20 UNF	492,5	13	9,5	3	515	60°	
523252	12 x 100	12 x 100	439,5	17	9,5	—	466	90°	
523257	12 x 100	12 x 100	588,5	17	9,5	—	615	90°	

FLEXIBLE Fig. 14



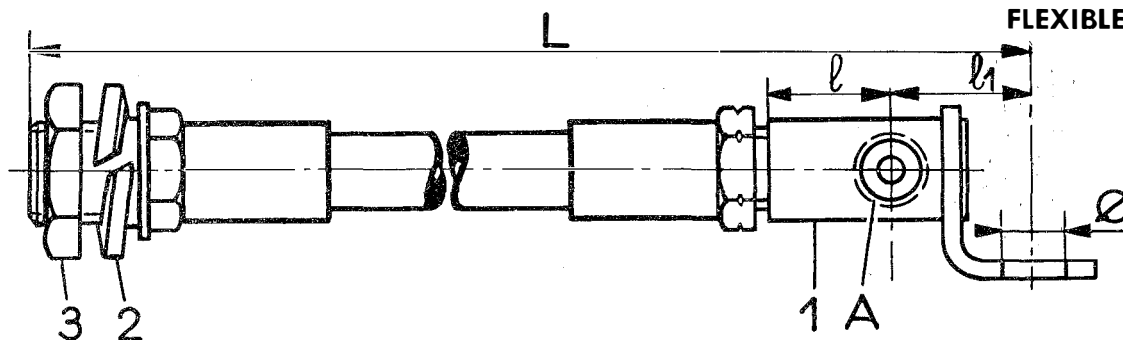
REF.	A	B	C	$l$	$l_1$	$l_2$	L	O	OBSERVATIONS
522100	5/8" - 18 UNF	7/16" - 20 UNF	7/16" - 24 NS	395	17	13	425	60°	
522101	5/8" - 18 UNF	7/16" - 20 UNF	7/16" - 24 NS	475	17	13	505	60°	
522102	5/8" - 18 UNF	7/16" - 20 UNF	7/16" - 24 NS	560	17	13	590	60°	
522103	5/8" - 18 UNF	7/16" - 20 UNF	7/16" - 24 NS	490	17	13	520	60°	
522104	5/8" - 18 UNF	7/16" - 20 UNF	7/16" - 24 NS	635	17	13	665	60°	
522106	5/8" - 18 UNF	7/16" - 20 UNF	7/16" - 24 NS	370	17	13	400	60°	
522107	5/8" - 18 UNF	7/16" - 20 UNF	7/16" - 24 NS	345	17	13	375	60°	
522109	5/8" - 18 UNF	7/16" - 20 UNF	7/16" - 24 NS	405	17	13	435	60°	
522111	5/8" - 18 UNF	7/16" - 20 UNF	7/16" - 24 NS	460	17	13	490	60°	
522116	5/8" - 18 UNF	7/16" - 20 UNF	7/16" - 24 NS	610	17	13	640	60°	

FLEXIBLE Fig. 14 a

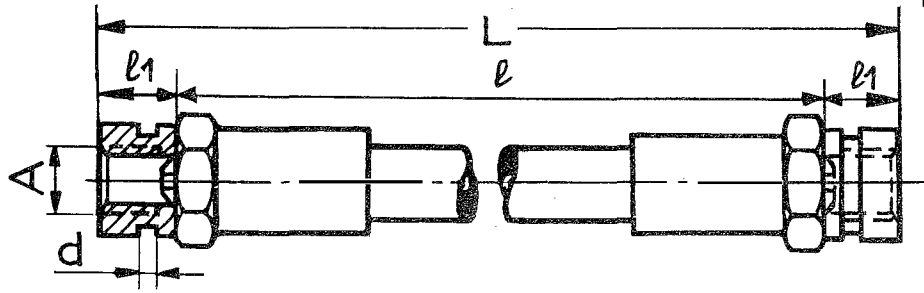


REF.	A	B	C	$l$	$l^1$	$l^2$	L	O	OBSERVAT.
<b>524400</b>	5/8" - 18 UNF	7/16" - 20 UNF	7/16" - 20 UNF	460,8	17	17,2	495	90°	+ raccord = 535367 voir Fig.14 b
<b>524401</b>	5/8" - 18 UNF	7/16" - 20 UNF	7/16" - 20 UNF	343,8	17	17,2	378	90°	+ raccord = 535365 voir Fig.14 b
<b>524406</b>	5/8" - 18 UNF	7/16" - 20 UNF	7/16" - 20 UNF	199,8	17	17,2	234	90°	+ raccord = 535371 voir Fig.14 b
<b>524408</b>	5/8" - 18 UNF	7/16" - 20 UNF	7/16" - 20 UNF	380,8	17	17,2	415	90°	+ raccord = 535373 voir Fig.14 b
<b>524411</b>	5/8" - 18 UNF	7/16" - 20 UNF	7/16" - 20 UNF	615,8	17	17,2	650	90°	+ raccord = 535376 voir Fig.14 b
<b>524415</b>	5/8" - 18 UNF	7/16" - 20 UNF	7/16" - 20 UNF	409,8	17	17,2	444	90°	+ raccord = 535380 voir Fig.14 b

FLEXIBLE Fig.14 b

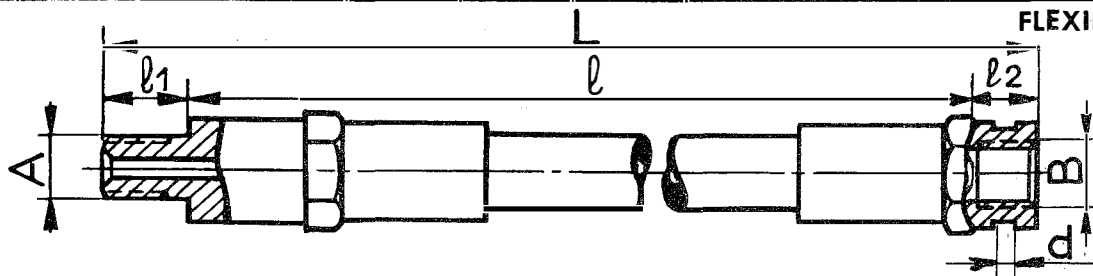


REF. AVEC RACCORD	REF. SANS RACCORD	1	2	3	$\varnothing$ mm	A	$l$	$l^1$	L	OBSERVATIONS
<b>535365</b>	<b>524401</b>	518049	222014	421047	9	7/16" - 20 UNF	20	21	408	Sans raccord Fig.14 a
<b>535367</b>	<b>524400</b>	518049	222014	421047	9	7/16" - 20 UNF	20	21	525	Sans raccord Fig.14 a
<b>535371</b>	<b>524406</b>	518049	222014	421047	9	7/16" - 20 UNF	20	21	264	Sans raccord Fig.14 a
<b>535373</b>	<b>524408</b>	518049	222014	421047	9	7/16" - 20 UNF	20	21	445	Sans raccord Fig.14 a
<b>535376</b>	<b>524411</b>	518049	222014	421047	9	7/16" - 20 UNF	20	21	680	Sans raccord Fig.14 a
<b>535380</b>	<b>524415</b>	518049	222014	421047	9	7/16" - 20 UNF	20	21	474	Sans raccord Fig.14 a



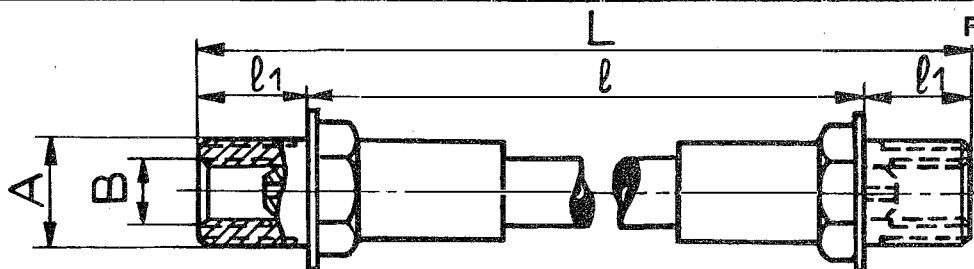
REF.	A	$l$	$l^1$	d	L	OBSERVATIONS
521100	3/8" - 24 UNF	319,1	11,7	3,2	342,5	Deux embouts semblables sur tous les flexibles Fig.15
522200	7/16" - 24 NS	221	9,5	3	240	
522300	3/8" - 24 UNF	149,6	9,2	3,2	168	
522600	1/2" - 20 UNF	430	9,5	3,2	449	
522601	1/2" - 20 UNF	244	9,5	3,2	263	
522603	1/2" - 20 UNF	453	9,5	3,2	472	
522605	1/2" - 20 UNF	222	9,5	3,2	241	
524200	3/8" - 24 UNF	320,5	12	3,2	344,5	
524202	3/8" - 24 UNF	151,5	12	3,2	175,5	
524950	3/8" - 24 UNF	249,8	9,1	3,2	268	
524951	3/8" - 24 UNF	191,8	9,1	3,2	210	
525600	3/8" - 24 UNF	320	12	2,8	344	
526250	1/2" - 20 UNF	192	9,5	3,2	211	

FLEXIBLE Fig. 16

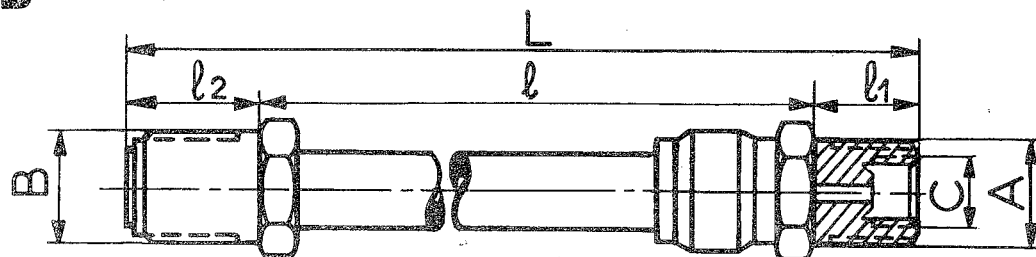


REF.	A	B	$l$	$l^1$	$l^2$	d	L	OBSERVATIONS
525050	3/8" - 24 UNF	3/8" - 24 UNF	480,3	12,7	9	3,2	502	

FLEXIBLE Fig.17

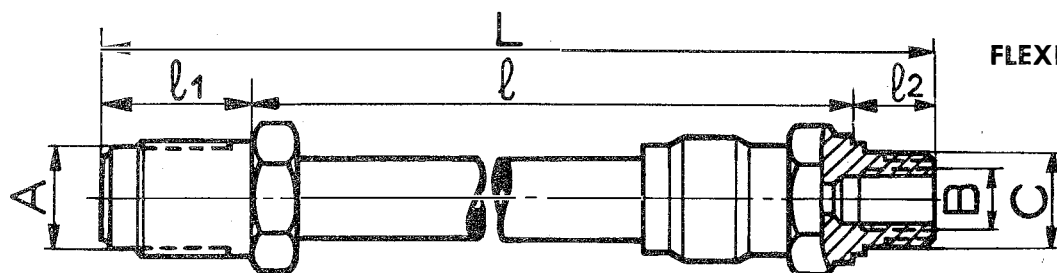


REF.	A	B	$l$	$l^1$	L	OBSERVATIONS
524350	5/8" - 20 UNF	7/16" - 20 UNF	444	17	478	Deux embouts semblables sur tous les flexib.Fig.17
524351	5/8" - 20 UNF	7/16" - 20 UNF	269	17	303	
524352	5/8" - 20 UNF	7/16" - 20 UNF	344	17	378	
524356	5/8" - 20 UNF	7/16" - 20 UNF	424	17	458	
525550	3/8" - 24 UNF	5/8" - 18 UNF	445,4	16,8	479	
525551	3/8" - 24 UNF	5/8" - 18 UNF	396,4	16,8	430	
525552	3/8" - 24 UNF	5/8" - 18 UNF	365,4	16,8	399	
526200	3/8" - 24 UNF	5/8" - 18 UNF	276,4	16,8	310	
526201	3/8" - 24 UNF	5/8" - 18 UNF	254,4	16,8	288	



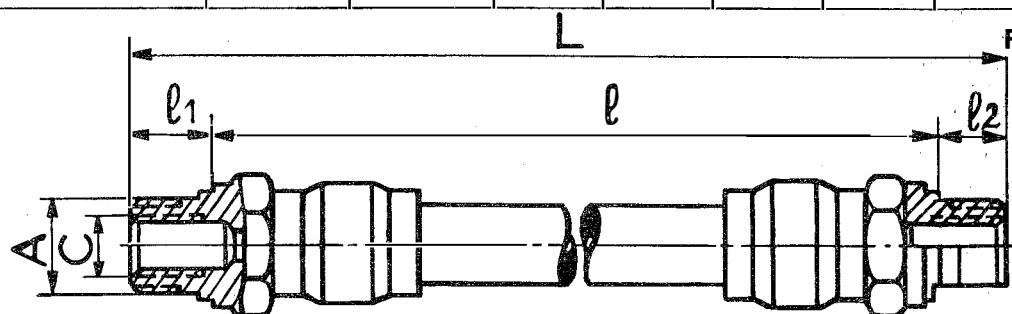
REF.	A	B	C	$l$	$l^1$	$l^2$	L	OBSERVAT.
<b>522150</b>	5/8" - 18 UNF	11/16" - 16 NS	7/16" - 24 NS	506	17	22	545	
<b>522151</b>	5/8" - 18 UNF	11/16" - 16 NS	7/16" - 24 NS	561	17	22	600	

FLEXIBLE Fig. 20



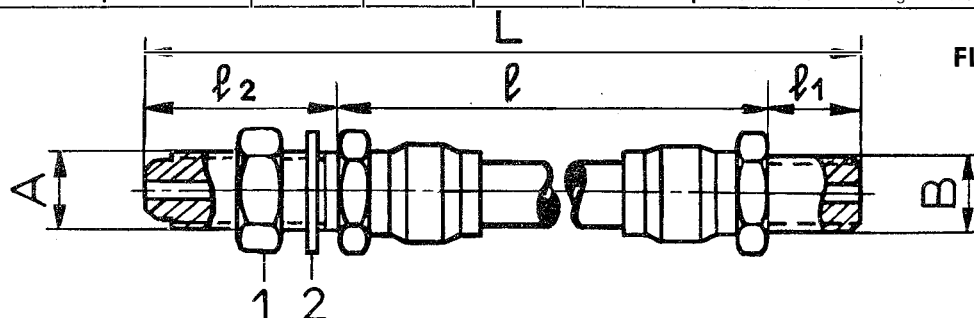
REF.	A	B	C	$l$	$l^1$	$l^2$	L	OBSERVATIONS
<b>525700</b>	11/16" - 16 NS	9 x 125	14 x 150	396,5	21,5	12	430	plus 1 bague 378017 = 535388
<b>525701</b>	11/16" - 16 NS	9 x 125	14 x 150	359,5	21,5	12	393	plus 1 bague 378017 = 535389
<b>525702</b>	11/16" - 16 NS	9 x 125	14 x 150	288,5	21,5	12	322	plus 1 bague 378017 = 535390

FLEXIBLE Fig. 21



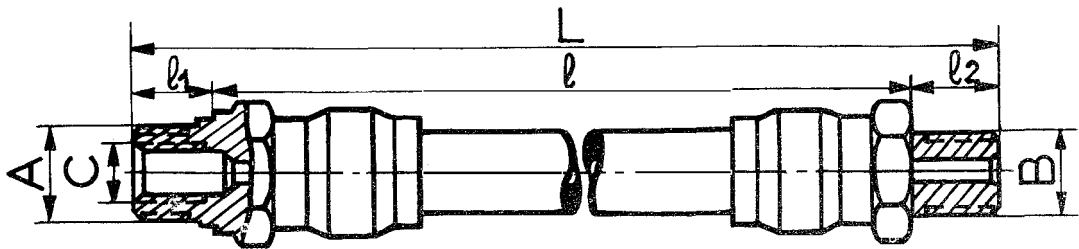
REF.	A	C	$l$	$l^1$	$l^2$	L	OBSERVATIONS
<b>525800</b>	14 x 150	9 x 125	282,8	12	10,2	305	Deux embouts semblables montés avec deux bagues 378017 = 535387

FLEXIBLE Fig. 22



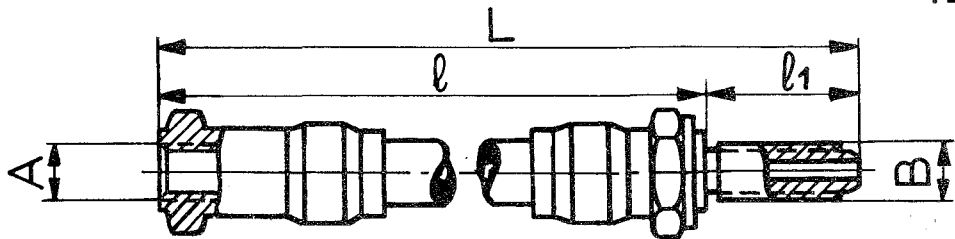
REF.	A	B	1	2	$l$	$l^1$	$l^2$	L	OBSERVATIONS
<b>535200</b>	14 x 150	14 x 150	229907	222166	534	13,7	35,3	583	

FLEXIBLE Fig. 23



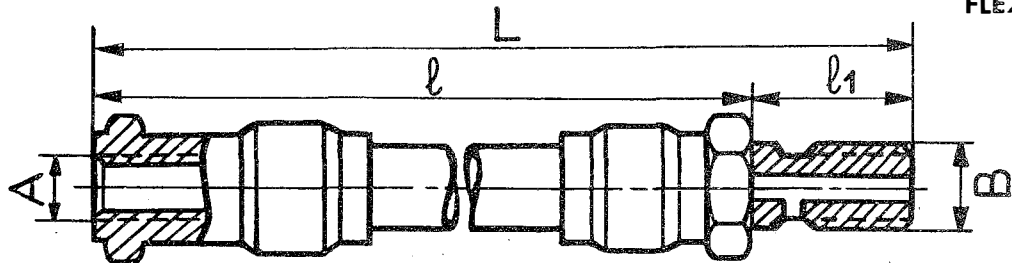
REF.	A	B	C	$\ell$	$\ell^1$	$\ell^2$	L	OBSERVATIONS
525850	14 x 150	12 x 100	9 x 125	314	12	13	339	Plus 1 bague 378017 = 535386

FLEXIBLE Fig. 25



REF.	A	B	$\ell$	$\ell^1$	L	OBSERVATIONS
520700	10 x 100	10 x 100	285	27	312	

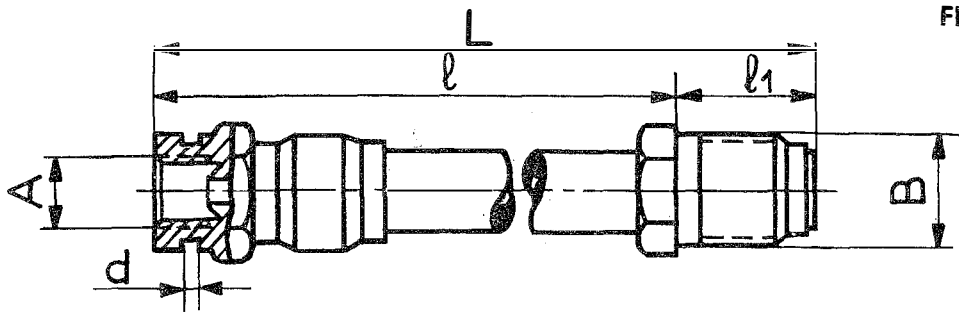
FLEXIBLE Fig. 26



REF.	A	B	$\ell$	$\ell^1$	L	OBSERVATIONS
520628	10 x 100	12 x 100	252	24	276	
520630	10 x 100	12 x 100	257	24	281	

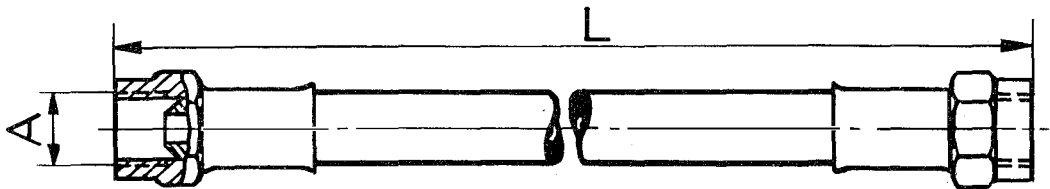


FLEXIBLE Fig. 27



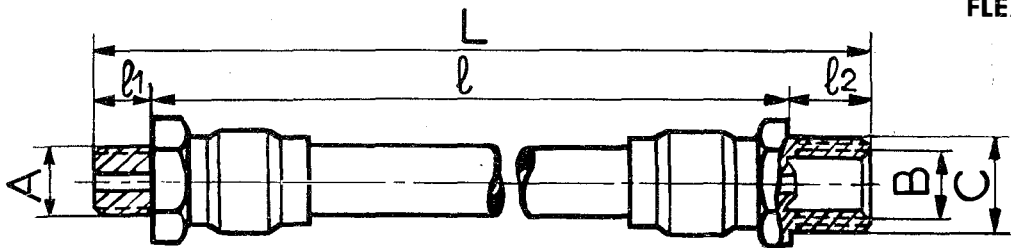
REF.	A	B	$\ell$	$\ell^1$	d	L	OBSERVATIONS
520850	12 x 100	11/16" - 16 NS	349,5	21,5	3,5	371	
520852	12 x 100	11/16" - 16 NS	299,5	21,5	3,5	321	

FLEXIBLE Fig. 32

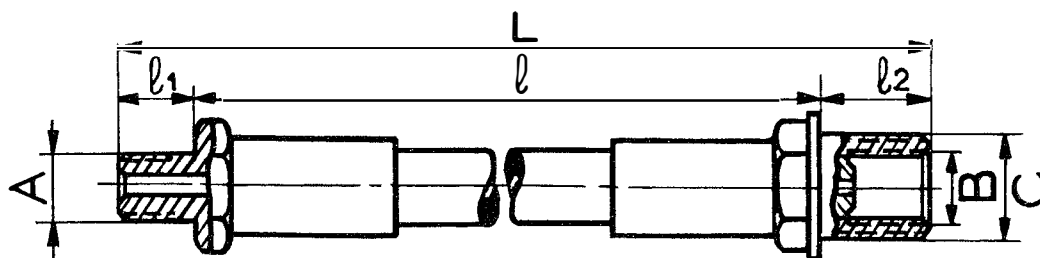


REF.	A	L	OBSERVATIONS
524100	7/16" - 20 UNF	300	deux embouts semblables (spécial commande d'embrayage)

FLEXIBLE Fig. 34

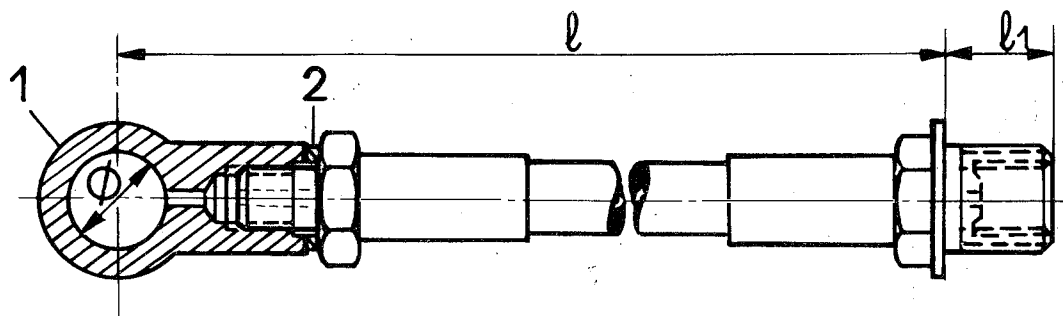


REF.	A	B	C	$\ell$	$\ell^1$	$\ell^2$	L	OBSERVAT.
520902	7/16" - 20 UNF	7/16" - 20 UNF	5/8" - 26 filets W	319	12	16	347	

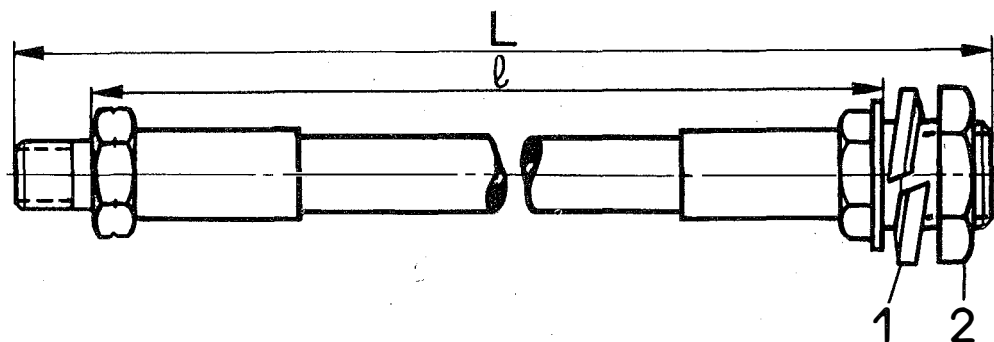


REF.	A	B	C	$\ell$	$\ell^1$	$\ell^2$	L	OBSERVATIONS
<b>524300</b>	7/16" - 20 UNF	7/16" - 20 UNF	5/8" - 20 UNF	381	12	17	410	
<b>524301</b>	7/16" - 20 UNF	7/16" - 20 UNF	5/8" - 20 UNF	325	12	17	354	
<b>524302</b>	7/16" - 20 UNF	7/16" - 20 UNF	5/8" - 20 UNF	346	12	17	375	
<b>524306</b>	7/16" - 20 UNF	7/16" - 20 UNF	5/8" - 20 UNF	462	12	17	491	
<b>524600</b>	7/16" - 20 UNF	7/16" - 20 UNF	5/8" - 18 UNF	379,7	13,5	16,8	410	
<b>524750</b>	3/8" - 24 UNF	7/16" - 20 UNF	5/8" - 18 UNF	443,2	12	16,8	472	
<b>525500</b>	3/8" - 24 UNF	3/8" - 24 UNF	5/8" - 18 UNF	344,2	12	16,8	373	avec raccord = 535399 Fig.35d
<b>525501</b>	3/8" - 24 UNF	3/8" - 24 UNF	5/8" - 18 UNF	271,2	12	16,8	300	avec raccord = 535393 Fig.35a
<b>525502</b>	3/8" - 24 UNF	3/8" - 24 UNF	5/8" - 18 UNF	322,2	12	16,8	351	
<b>525504</b>	3/8" - 24 UNF	3/8" - 24 UNF	5/8" - 18 UNF	379,2	12	16,8	408	
<b>525950</b>	3/8" - 24 UNF	7/16" - 20 UNF	5/8" - 18 UNF	391,2	12	16,8	420	avec écrou = 535394 Fig.35 b
<b>525951</b>	3/8" - 24 UNF	7/16" - 20 UNF	5/8" - 18 UNF	210,2	12	16,8	239	avec écrou = 535398 Fig.35 b avec écrou et raccord : 535395 Fig.35 c
<b>525952</b>	3/8" - 24 UNF	7/16" - 20 UNF	5/8" - 18 UNF	121,2	12	16,8	150	avec écrou = 535396 Fig.35 b
<b>526150</b>	3/8" - 24 UNF	3/8" - 24 UNF	5/8" - 18 UNF	391,2	12	16,8	420	
<b>526151</b>	3/8" - 24 UNF	3/8" - 24 UNF	5/8" - 18 UNF	311,2	12	16,8	340	
<b>526152</b>	3/8" - 24 UNF	3/8" - 24 UNF	5/8" - 18 UNF	344,2	12	16,8	373	avec raccord = 535401 Fig.35d
<b>526450</b>	1/2" - 20 UNF	7/16" - 24 NS	5/8" - 18 UNF	572,7	15,3	17	605	sans rondelle avec écrou = 535400 Fig.35 b

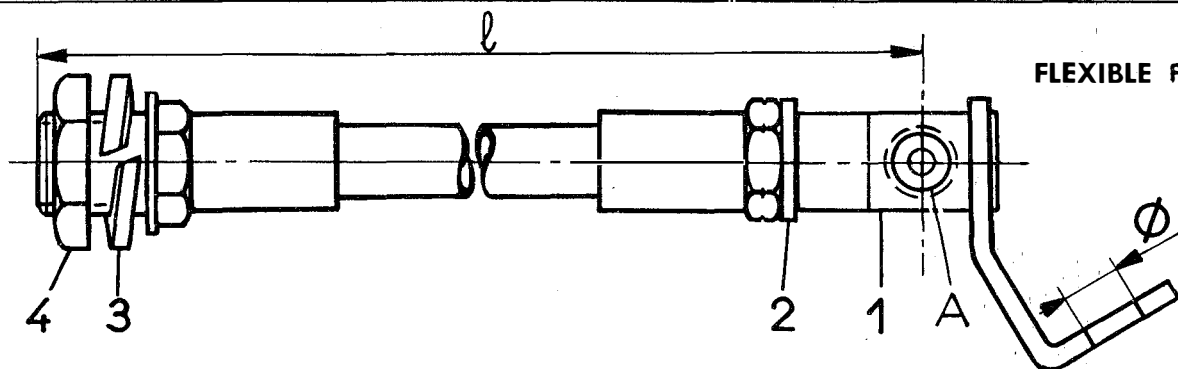
FLEXIBLE Fig. 35 a



REF. AVEC RACCORD	REF. SANS RACCORD	1	2	$\varnothing$ mm	$\ell$	$\ell^1$	OBSERVATIONS
<b>535393</b>	<b>525501</b>	351164	358024	15	300,5	16,8	Sans raccord Fig.35



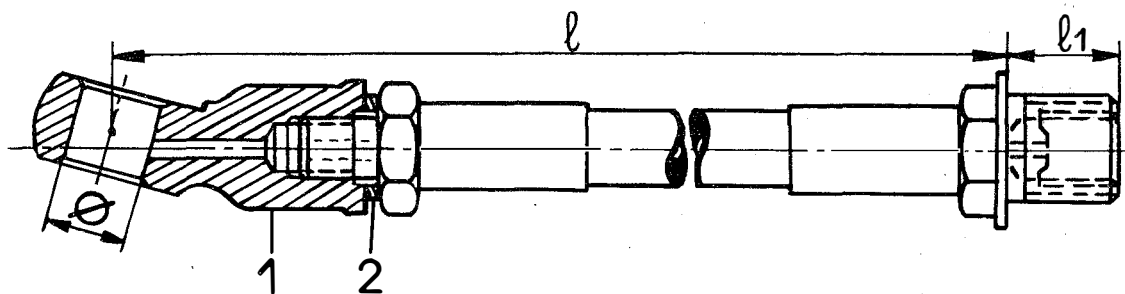
REF. AVEC ECROU	REF. SANS ECROU	1	2	$l$	L	OBSERVATIONS
<b>535394</b>	<b>525950</b>	222014	421047	391	420	Sans écrou ni rondelle Fig.35
<b>535396</b>	<b>525952</b>	222014	421047	121	150	Sans écrou ni rondelle Fig.35
<b>535398</b>	<b>525951</b>	222014	421047	210	239	Sans écrou ni rondelle Fig.35
<b>535400</b>	<b>526450</b>	222014	421047	573	605	Sans écrou ni rondelle Fig.35



FLEXIBLE Fig. 35 c

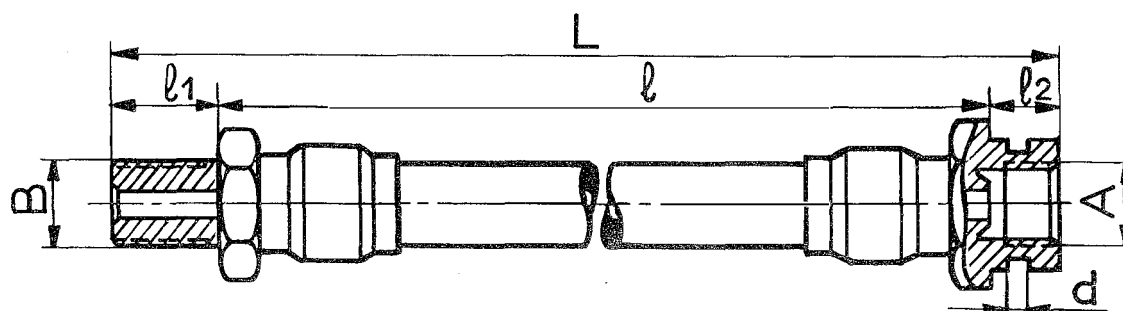
REF. AVEC RACCORD	REF. SANS RACCORD	1	2	3	4	Ø mm	A	$l$	OBS.
<b>535395</b>	<b>525951</b>	518121	358024	222014	421047	9	7/16" - 20 UNF	247	sans raccord Fig.35

FLEXIBLE Fig. 35 d



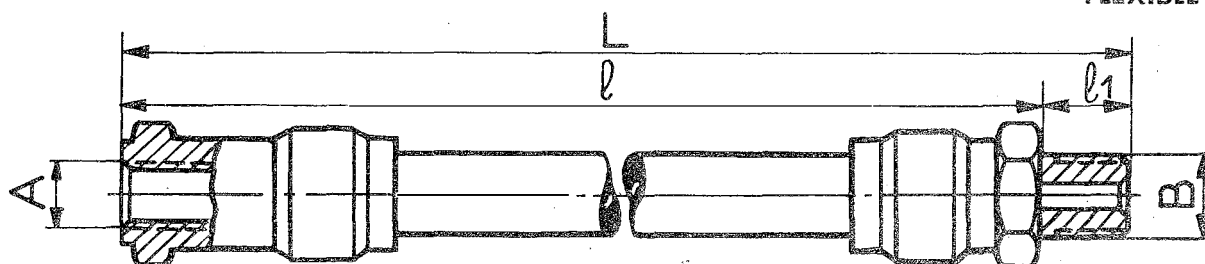
REF. AVEC RACCORD	REF. SANS RACCORD	1	2	Ø mm	$l$	$l^1$	OBSERVATIONS
<b>535399</b>	<b>525500</b>	351159	358024	12	382	16,8	Sans raccord Fig.35
<b>535401</b>	<b>526152</b>	351159	358024	12	382	16,8	Sans raccord Fig.35

FLEXIBLE Fig. 36



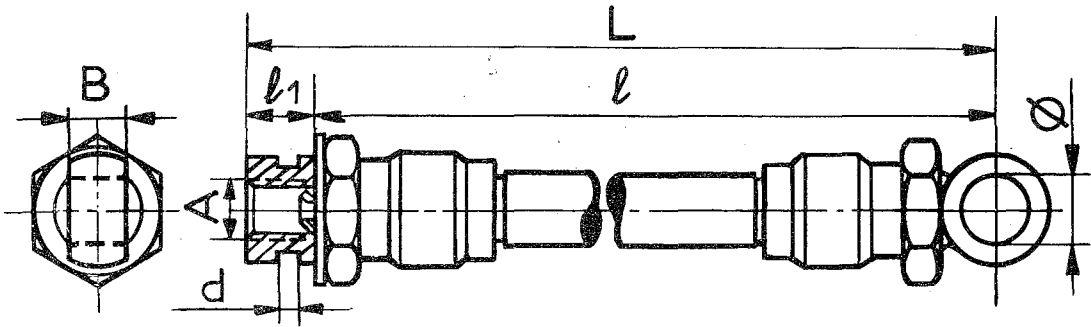
REF.	A	B	$l$	$l^1$	$l^2$	$d$	L	OBSERVATIONS
521800	1/2" - 20 UNF	7/16" - 20 UNF	430	12,5	9,5	3,2	452	
521801	1/2" - 20 UNF	7/16" - 20 UNF	470	12,5	9,5	3,2	492	
521802	1/2" - 20 UNF	7/16" - 20 UNF	485	12,5	9,5	3,2	507	
521803	1/2" - 20 UNF	7/16" - 20 UNF	510	12,5	9,5	3,2	532	
521804	1/2" - 20 UNF	7/16" - 20 UNF	545	12,5	9,5	3,2	567	
521805	1/2" - 20 UNF	7/16" - 20 UNF	560	12,5	9,5	3,2	582	
521806	1/2" - 20 UNF	7/16" - 20 UNF	580	12,5	9,5	3,2	602	
521807	1/2" - 20 UNF	7/16" - 20 UNF	610	12,5	9,5	3,2	632	
524450	1/2" - 20 UNF	1/2" - 20 UNF	270	15,5	9,5	3,2	295	
524451	1/2" - 20 UNF	1/2" - 20 UNF	590	15,5	9,5	3,2	615	
524452	1/2" - 20 UNF	1/2" - 20 UNF	441	15,5	9,5	3,2	466	
524453	1/2" - 20 UNF	1/2" - 20 UNF	260	15,5	9,5	3,2	285	
524454	1/2" - 20 UNF	1/2" - 20 UNF	535	15,5	9,5	3,2	560	
524455	1/2" - 20 UNF	1/2" - 20 UNF	411	15,5	9,5	3,2	436	
524456	1/2" - 20 UNF	1/2" - 20 UNF	455	15,5	9,5	3,2	480	
525650	7/16" - 20 UNF	7/16" - 20 UNF	431	12,5	9,5	3,2	453	
525651	7/16" - 20 UNF	7/16" - 20 UNF	456	12,5	9,5	3,2	478	
525653	7/16" - 20 UNF	7/16" - 20 UNF	486	12,5	9,5	3,2	508	

FLEXIBLE Fig. 37



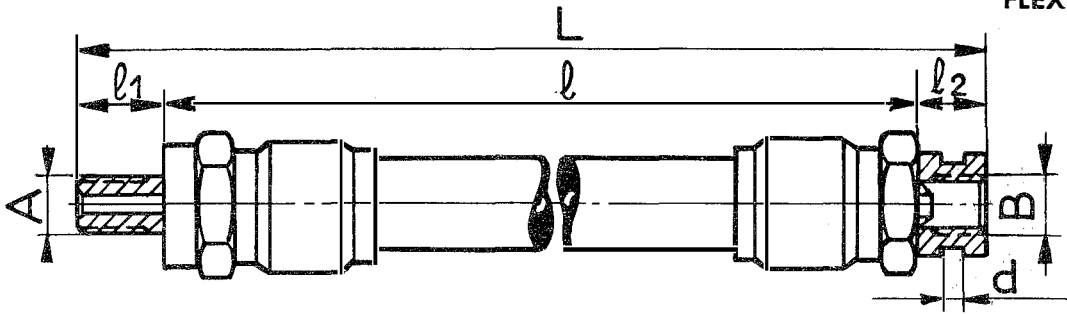
REF.	A	B	$l$	$l^1$	L	OBSERVATIONS
525750	10 x 100	12 x 100	268	13	281	

FLEXIBLE Fig. 40



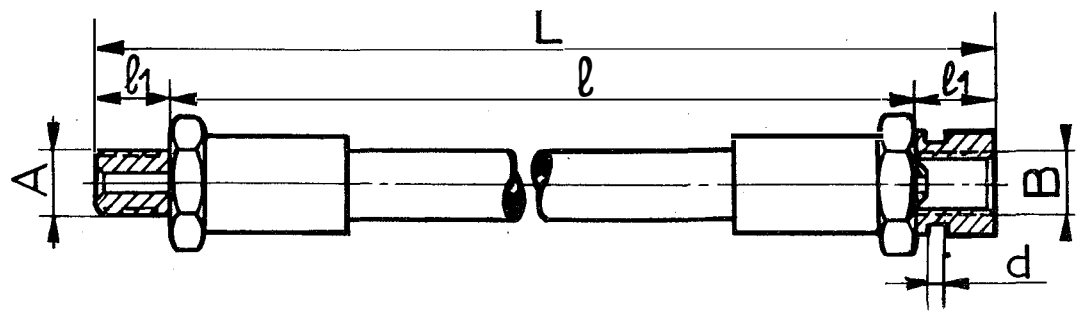
REF.	A	B	Ø	l	l <sup>1</sup>	L	OBSERVATIONS
522750	3/8" - 24 UNF	11	12	258,3	11,7	270	

FLEXIBLE Fig. 41



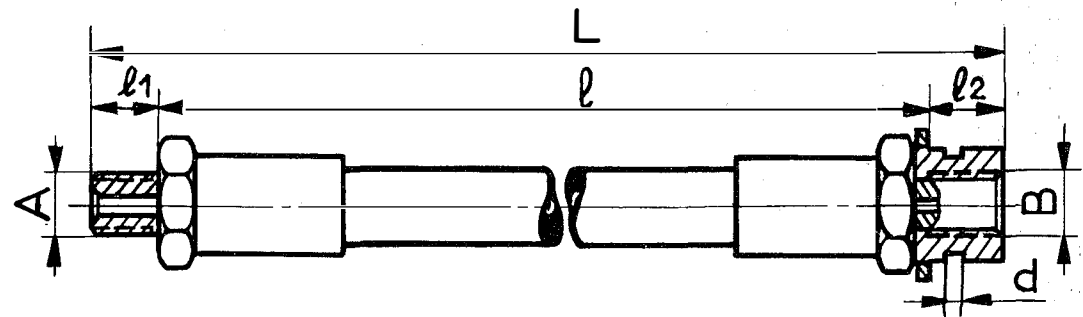
REF.	A	B	l	l <sup>1</sup>	l <sup>2</sup>	d	L	OBSERVATIONS
521500	3/8" - 24 UNF	3/8" - 24 UNF	250,1	12,7	9,2	3,2	272	
521501	3/8" - 24 UNF	3/8" - 24 UNF	230,1	12,7	9,2	3,2	252	
521502	3/8" - 24 UNF	3/8" - 24 UNF	200,1	12,7	9,2	3,2	222	
521503	3/8" - 24 UNF	3/8" - 24 UNF	290,1	12,7	9,2	3,2	312	
521504	3/8" - 24 UNF	3/8" - 24 UNF	268,1	12,7	9,2	3,2	290	
521507	3/8" - 24 UNF	3/8" - 24 UNF	178,1	12,7	9,2	3,2	200	
521508	3/8" - 24 UNF	3/8" - 24 UNF	440,1	12,7	9,2	3,2	462	
525000	3/8" - 24 UNF	3/8" - 24 UNF	178,2	12,7	9,1	3,2	200	
525001	3/8" - 24 UNF	3/8" - 24 UNF	230,2	12,7	9,1	3,2	252	+ joint 358064 = 535383
525002	3/8" - 24 UNF	3/8" - 24 UNF	290,2	12,7	9,1	3,2	312	+ joint 358064 = 535384
525003	3/8" - 24 UNF	3/8" - 24 UNF	200,2	12,7	9,1	3,2	222	
525004	3/8" - 24 UNF	3/8" - 24 UNF	250,2	12,7	9,1	3,2	272	+ joint 358064 = 535391
525005	3/8" - 24 UNF	3/8" - 24 UNF	440,2	12,7	9,1	3,2	462	
525006	3/8" - 24 UNF	3/8" - 24 UNF	342,2	12,7	9,1	3,2	364	

FLEXIBLE Fig. 43



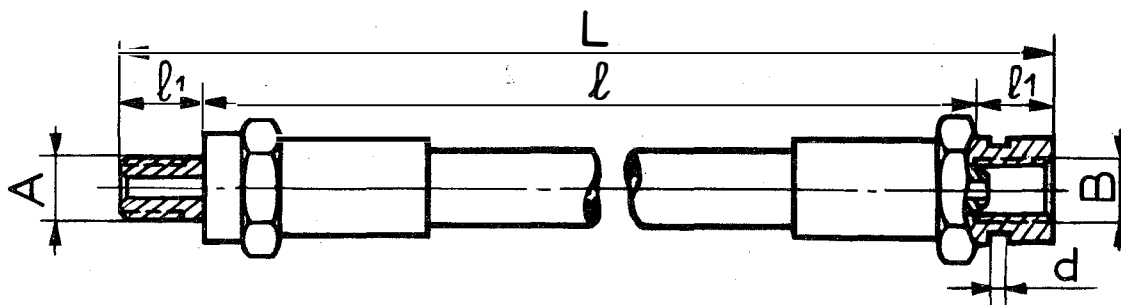
REF.	A	B	$l$	$l^1$	d	L	OBSERVATIONS
522800	3/8" - 24 UNF	3/8" - 24 UNF	344	12	2,8	368	
522807	3/8" - 24 UNF	3/8" - 24 UNF	144	12	2,8	168	
522810	3/8" - 24 UNF	3/8" - 24 UNF	327	12	2,8	351	
524250	3/8" - 24 UNF	3/8" - 24 UNF	318	12	3,2	342	

FLEXIBLE Fig. 43 a



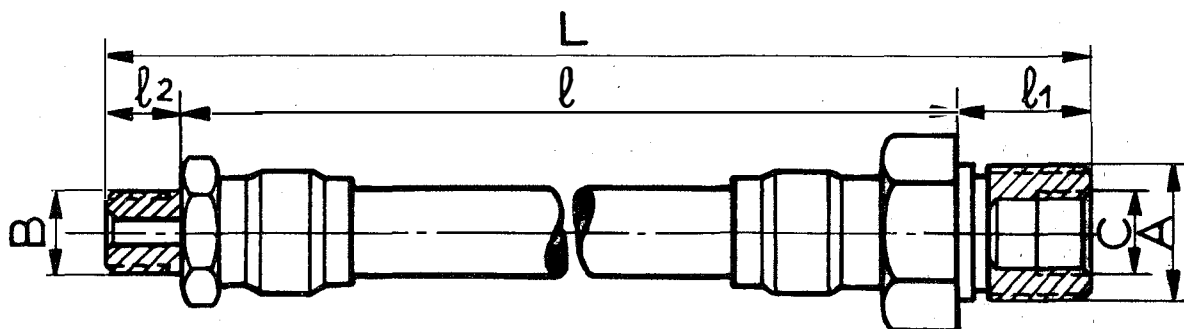
REF.	A	B	$l$	$l^1$	$l^2$	d	L	OBSERVATIONS
521450	3/8" - 24 UNF	3/8" - 24 UNF	319,2	10	11,8	3,2	341	
521453	3/8" - 24 UNF	3/8" - 24 UNF	364,2	10	11,8	3,2	386	

FLEXIBLE Fig. 48

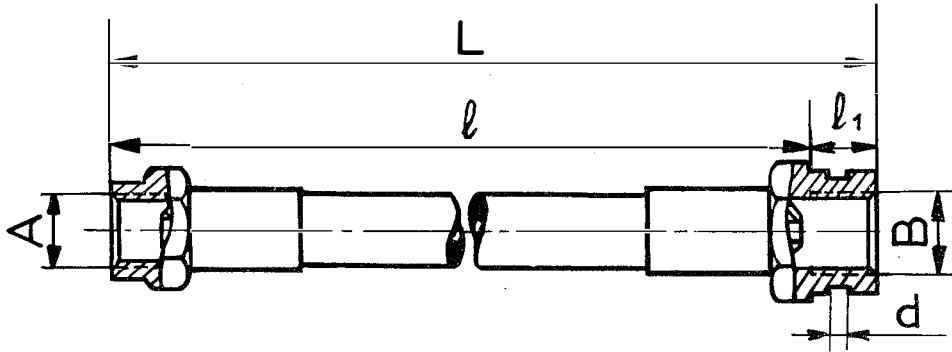


REF.	A	B	$l$	$l^1$	d	L	OBSERVATIONS
<b>524700</b>	3/8" - 24 UNF	3/8" - 24 UNF	269	12	2,8	293	

FLEXIBLE Fig. 49

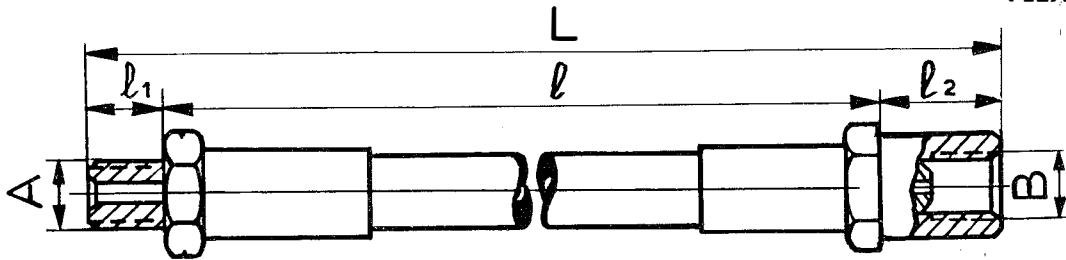


REF.	A	B	C	$l$	$l^1$	$l^2$	L	OBSERVATIONS
<b>526350</b>	20 x 1,5	12 x 1,25	12 x 1,25	484	20	11	515	Citroën NN } spécial pour huile minérale Citroën NN } Citroën PN }
<b>526351</b>	20 x 1,5	12 x 1,25	12 x 1,25	544	20	11	575	
<b>526352</b>	20 x 1,5	12 x 1,25	12 x 1,25	564	20	11	595	
<b>526400</b>	20 x 1,5	12 x 1,25	12 x 1,25	484	20	11	515	Citroën N
<b>526401</b>	20 x 1,5	12 x 1,25	12 x 1,25	544	20	11	575	Citroën N
<b>526402</b>	20 x 1,5	12 x 1,25	12 x 1,25	564	20	11	595	Citroën P



REF.	A	B	$l$	$l^1$	d	L	OBSERVATIONS
526300	7/16'' - 20 UNF	1/2'' - 20 UNF	165,5	9,5	3,2	175	

FLEXIBLE Fig. 51



REF.	A	B	$l$	$l^1$	$l^2$	L	OBSERVATIONS
526050	3/8'' - 24 UNF	7/16'' - 20 UNF	121	12	17	150	



# LOCKHEED

## INDEX NUMERIQUE FASCICULE FLEXIBLES

REFERENCES	TYPES	PAGE	REFERENCES	TYPES	PAGE	REFERENCES	TYPES	PAGE
520601	FL 10	2	521453	FL 43 a	14	522106	FL 14	4
520602	FL 10	2				522107	FL 14	4
520603	FL 10	2	521500	FL 41	13	522109	FL 14	4
520604	FL 10	2	521501	FL 41	13	522111	FL 14	4
520605	FL 10	2	521502	FL 41	13			
520606	FL 10	2	521503	FL 41	13	522116	FL 14	4
520607	FL 10	2	521504	FL 41	13			
520608	FL 10	2				522150	FL 19	7
520609	FL 10	2	521507	FL 41	13	522151	FL 19	7
520611	FL 10	2	521508	FL 41	13			
520612	FL 10	2				522200	FL 15	6
520613	FL 10	2						
520614	FL 10	2	521800	FL 36	12	522250	FL 12	3
520616	FL 10	2	521801	FL 36	12	522251	FL 12	3
			521802	FL 36	12			
520628	FL 26	8	521803	FL 36	12	522300	FL 15	6
520630	FL 26	8	521804	FL 36	12			
			521805	FL 36	12	522600	FL 15	6
520632	FL 10	2	521806	FL 36	12	522601	FL 15	6
			521807	FL 36	12	522603	FL 15	6
						522605	FL 15	6
520700	FL 25	8						
			522000	FL 13	4	522750	FL 40	13
			522002	FL 13	4			
520850	FL 27	9	522003	FL 13	4	522800	FL 43	14
520852	FL 27	9	522004	FL 13	4	522807	FL 43	14
			522005	FL 13	4	522810	FL 43	14
			522007	FL 13	4			
520902	FL 34	9	522008	FL 13	4	523252	FL 13	4
			522009	FL 13	4	523257	FL 13	4
521050	FL 12	3	522010	FL 13	4			
521052	FL 12	3	522012	FL 13	4			
521054	FL 12	3	522013	FL 13	4	524100	FL 32	9
521055	FL 12	3						
521056	FL 12	3	522051	FL 13	4	524200	FL 15	6
521057	FL 12	3	522052	FL 13	4	524202	FL 15	6
521059	FL 12	3	522053	FL 13	4			
			522054	FL 13	4	524250	FL 43	14
521100	FL 15	6						
			522100	FL 14	4	524300	FL 35	10
			522101	FL 14	4	524301	FL 35	10
521253	FL 12	3	522102	FL 14	4	524302	FL 35	10
			522103	FL 14	4			
521450	FL 43 a	14	522104	FL 14	4	524306	FL 35	10

# LOCKHEED

## INDEX NUMERIQUE FASCICULE FLEXIBLES

REFERENCES	TYPES	PAGE	REFERENCES	TYPES	PAGE	REFERENCES	TYPES	PAGE
			<b>525050</b>	FL 16	6	<b>526300</b>	FL 50	16
<b>524350</b>	FL 17	6						
<b>524351</b>	FL 17	6				<b>526350</b>	FL 49	15
<b>524352</b>	FL 17	6	<b>525500</b>	FL 35	10	<b>526351</b>	FL 49	15
<b>524356</b>	FL 17	6	<b>525501</b>	FL 35	10	<b>526352</b>	FL 49	15
			<b>525502</b>	FL 35	10			
<b>524400</b>	FL 14 a	5	<b>525504</b>	FL 35	10	<b>526400</b>	FL 49	15
<b>524401</b>	FL 14 a	5				<b>526401</b>	FL 49	15
<b>524406</b>	FL 14 a	5	<b>525550</b>	FL 17	6	<b>526402</b>	FL 49	15
<b>524408</b>	FL 14 a	5	<b>525551</b>	FL 17	6			
<b>524411</b>	FL 14 a	5	<b>525552</b>	FL 17	6	<b>526450</b>	FL 35	10
<b>524415</b>	FL 14 a	5	<b>525600</b>	FL 15	6			
			<b>525650</b>	FL 36	12	<b>535200</b>	FL 22	7
<b>524450</b>	FL 36	12	<b>525651</b>	FL 36	12			
<b>524451</b>	FL 36	12	<b>525653</b>	FL 36	12	<b>535365</b>	FL 14 b	5
<b>524452</b>	FL 36	12				<b>535367</b>	FL 14 b	5
<b>524453</b>	FL 36	12	<b>525700</b>	FL 20	7	<b>535371</b>	FL 14 b	5
<b>524454</b>	FL 36	12	<b>525701</b>	FL 20	7	<b>535373</b>	FL 14 b	5
<b>524455</b>	FL 36	12	<b>525702</b>	FL 20	7	<b>535376</b>	FL 14 b	5
<b>524456</b>	FL 36	12				<b>535380</b>	FL 14 b	5
			<b>525750</b>	FL 37	12			
						<b>535383</b>	voir 525001	13
<b>524600</b>	FL 35	10	<b>525800</b>	FL 21	7	<b>535384</b>	voir 525002	13
<b>524650</b>	FL 12	3	<b>525850</b>	FL 23	8	<b>535386</b>	voir 525850	8
						<b>535387</b>	voir 525800	8
<b>524700</b>	FL 48	15	<b>525900</b>	FL 11	2	<b>535388</b>	voir 525700	7
			<b>525901</b>	FL 11	2	<b>535389</b>	voir 525701	7
<b>524750</b>	FL 35	10				<b>535390</b>	voir 525702	7
			<b>525950</b>	FL 35	10	<b>535391</b>	voir 525004	13
			<b>525951</b>	FL 35	10	<b>535392</b>	FL 11 a	3
<b>524950</b>	FL 15	6	<b>525952</b>	FL 35	10	<b>535393</b>	FL 35 a	10
<b>524951</b>	FL 15	6				<b>535394</b>	FL 35 b	11
						<b>535395</b>	FL 35 c	11
			<b>526050</b>	FL 51	16	<b>535396</b>	FL 35 b	11
<b>525000</b>	FL 41	13				<b>535397</b>	FL 11 a	3
<b>525001</b>	FL 41	13	<b>526150</b>	FL 35	10	<b>535398</b>	FL 35 b	11
<b>525002</b>	FL 41	13	<b>526151</b>	FL 35	10	<b>535399</b>	FL 35 d	11
<b>525003</b>	FL 41	13	<b>526152</b>	FL 35	10	<b>535400</b>	FL 35 b	11
<b>525004</b>	FL 41	13	<b>526200</b>	FL 17	6	<b>535401</b>	FL 35 d	11
<b>525005</b>	FL 41	13	<b>526201</b>	FL 17	6			
<b>525006</b>	FL 41	13	<b>526250</b>	FL 15	6			

**LOCKHEED****LISTE NUMÉRIQUE FLEXIBLES****D'AFFECTATIONS PAR VEHICULES ET CONSTRUCTEURS**

REF.	AV	AR	CONSTRUCT.	AFFECTATIONS	OBSERVATIONS
520601		x	CITROEN	11 CV - 15 CV	
520602		x	RENAULT	4 CV - Domaine - Frégate - Caravelle R-1103	
520604		x	PANHARD	Dyna commerciale	
520604	x		PANHARD	7 T - 12 T	
520604		x	PEUGEOT	D3A 1 500 kg	
520605	x		RENAULT	4 CV (1-2-1951)	
520606	x		CITROEN	Camionnette HZ 850 kg - H 1 200 kg - Bétaillère 1 500 kg Jusqu'à juillet 1963	
520608	x		CITROEN	11 CV - 15 CV	
520608		x	CITROEN	Camionnette HZ 850 kg - H 1 200 kg - Bétaillère 1 500 kg Jusqu'à juillet 1963	
520608	x	x	CITROEN	2 T PUD 7-9-10-11-12	
520608	x		HOTCHKISS	5,5 T PL50 - PL50N - DH50N	
520608	x	x	PEUGEOT	203 - 203 U6 et U8 - DMA 2 T	
520608		x	PEUGEOT	Q3A	
520608	x		PANHARD	Dyna commerciale	
520609	x		PEUGEOT	Q3A	
520609	x		RENAULT	Frégate - Domaine - Caravelle R-1103 1 000 et 1 400 kg (de juillet 1951 à avril 1960) Colorale 1954-1956 - Fourgonnette 300 kg (juin 1953)	
520611	x		PEUGEOT	D3A 1 500 kg	
520611		x	HOTCHKISS	5,5 T PL50 - PL50N - DH50N	
520611		x	RENAULT	Fourgonnette 300 kg	
520611	x	x	RENAULT	2,5 T jusqu'au châssis n° 592 pour R2167	
520611		x	SIMCA	Vedette - Comète - Abeille - Vendome - Monte-Carlo 1954	
520611	x		PANHARD	Dyna 4 CV	
520612	x	x	CITROEN	Camion, T45 - T46 - T46 4 x 4 type F.O.M. - T47 - T55 - CAR. C20 - U55	
520613		x	RENAULT	Colorale (1954-1956)	
520613	x	x	RENAULT	7 T - 12 T	
520613		x	PANHARD	7 T - 12 T	
520628	x		CITROEN	2 CV 4 x 4 commande de freinage (depuis 1962)	
520630	x		CITROEN	2 CV A-AU-AZU-AZL (jusqu'à juillet 1964) - 3 CV Ami-6 (jusqu'à décembre 1963) - Fourgonnette 3 CV type AK	
520632		x	RENAULT	1 000 et 1 400 kg (de juillet 1951 à avril 1960)	

SUITE AU VERSO

FL. 01-66

**LOCKHEED***(SUITE)*

LISTE NUMÉRIQUE

**FLEXIBLES****D'AFFECTATIONS PAR VEHICULES ET CONSTRUCTEURS**

REF.	AV	AR	CONSTRUCT.	AFFECTATIONS	OBSERVATIONS
<b>520700</b>		x	CITROEN	2 CV A-AU-AZ-AZU-AZL (jusqu'à juillet 1964) - 3 CV Ami-6 (de janvier 1961 à décembre 1963) - Fourgonnette 3 CV type AK - 2 CV 4 x 4	
<b>520700</b>	x		CITROEN	2 CV 4x4 cde d'embray. (dep. 62) - 3 CV Ami-6 (janv. 61)	
<b>520850</b>	x		SIMCA	Vedette (depuis le 1-6-1950)	
<b>520852</b>	x		SIMCA	Comète - Abeille - Vendome - Monte-Carlo 1954	
<b>521050</b>	x		RENAULT	4 CV (avril 1953 à mars 1956)	
<b>521052</b>		x	RENAULT	4 CV (avril 1953 à mars 1956)	
<b>521054</b>	x		RENAULT	Fourgonnette Dauphinoise (depuis 1954)	
<b>521055</b>		x	RENAULT	Fourgonnette Dauphinoise (depuis 1954)	
<b>521100</b>	x		SIMCA	Versailles - Trianon - Régence (jusqu'à octobre 1955) - Marly (jusqu'à septembre 1956)	
<b>521253</b>		x	SIMCA	Versailles - Trianon - Régence (jusqu'à octobre 1955) - Marly (jusqu'à septembre 1956)	
<b>521500</b>	x		RENAULT	Dauphine - Floride R-1092 (60 premiers châssis)	
<b>521501</b>		x	RENAULT	Dauphine - Floride - Dauphine aérostable et Gordini Ondine (modèles 1960)	
<b>521502</b>		x	RENAULT	4 CV (depuis mars 1956)	
<b>521503</b>	x		RENAULT	4 CV (depuis mars 1956)	
<b>521504</b>	x		RENAULT	Floride (à partir du 61 <sup>e</sup> châssis) - Dauphine aérostable et Gordini - Ondine (modèles 1960)	
<b>521507</b>		x	RENAULT	Estafette et Microcar	
<b>521508</b>	x		RENAULT	Estafette et Microcar	
<b>521751</b>		x	CITROEN	2 CV 4 x 4 commande d'embrayage (depuis 1962)	
<b>521800</b>	x		RENAULT	Camionnette 1 000 et 1 400 kg (depuis le 1-4-1960) Colorale 1956 - Prairie - Savane - Utilitaire 1956	
<b>521801</b>		x	RENAULT	Car autobus	
<b>521802</b>	x	x	RENAULT	2,5 T peut être remplacé par 521803 sur AV seulement	
<b>521803</b>	x		RENAULT	Car autobus	
<b>521804</b>	x		RENAULT	5 T - 7 T	
<b>521805</b>		x	RENAULT	5 T - 7 T	
<b>521807</b>		x	RENAULT	Camionnette 1 000 et 1 400 kg (depuis le 1-4-1960) Colorale 1956 - Prairie - Savane - Utilitaire 1956	

SUITE PAGE 3

FL. 01-66

**LOCKHEED****(SUITE)****LISTE NUMÉRIQUE****FLEXIBLES****D'AFFECTATIONS PAR VEHICULES ET CONSTRUCTEURS**

REF.	AV	AR	CONSTRUCT.	AFFECTATIONS	OBSERVATIONS
<b>521807</b>	x	x	SAVIEM	Châssis S 5 (depuis octobre 1963)	
<b>522000</b>		x	SIM.-UNIC	5 T	
<b>522000</b>	x	x	SIM.-FORD	3,5 T	
<b>522002</b>	x		SIM.-UNIC	5 T	
<b>522013</b>	x	x	SIM.-UNIC	Série Vosges MZ 34-35-36-37 - MZ 36 T C.A.F.	
<b>522101</b>	x	x	G.M.C.	Banjo	
<b>522111</b>	x	x	G.M.C.	HC séries 400-450-470-520 (1950)	
<b>522250</b>	—	—	HOTCHKISS	Jeep (sur maître-cylindre)	
<b>522253</b>		x	HOTCHKISS	Jeep	
<b>522300</b>	x		HOTCHKISS	Jeep	
<b>522601</b>	—	—	HOTCHKISS	PLDH 60-70 - PLDH 75-80 (pour liaison M/C. Hydrovac)	
<b>522603</b>	x		BERLIET	Châssis « Siroua »	
<b>522800</b>	x	x	SIMCA	Aronde depuis le 28-11-1957 - Aronde P60 Monthéry Etoile 6 et 7 - Elysée 1960 - « 1300 » (jusqu'à fin janv. 1964) 500 kg (28-11-1957) - P60 500 kg (déc. 1959) - Ranch 1960	+ joint 358024
<b>522800</b>		x	SIMCA	« 1500 » (jusqu'à mars 1965)	
<b>522807</b>		x	SIMCA	Coupé Bertone sur étrier AR	
<b>522810</b>	x	x	SIMCA	« 1300 » (depuis février 1965 jusqu'à sept. 1965) pour l'AV	
<b>522810</b>		x	SIMCA	« 1500 » (depuis mars 1965)	
<b>523252</b>		x	BERLIET	3,5 T - Autobus PLA 5 - PLA 19	
<b>523257</b>	x		BERLIET	3,5 T - Autobus PLA 5 - PLA 19	
<b>524100</b>	—	—	BERLIET	GCK8 (sur commande d'embrayage)	
<b>524100</b>	—	—	HOTCHKISS	PL.DH 60-70-75-80 (commande d'embrayage sur récepteur)	
<b>524200</b>	x		SIMCA	Versailles - Trianon - Régence (depuis octobre 1955) Marly - Ariane (depuis sept. 1956) - Beaulieu - Chambord Présidence (depuis octobre 1957)	
<b>524250</b>		x	SIMCA	Versailles - Trianon - Régence (depuis octobre 1955) Marly - Ariane (depuis sept. 1956) - Beaulieu - Chambord Présidence (depuis octobre 1957)	
<b>524300</b>	x		PEUGEOT	403 (depuis mars 1956) 403 U - 403 diesel - 403-7 et 8	+ joint 358012
<b>524301</b>	x		PEUGEOT	404 - 403 diesel (depuis janvier 1962)	+ joint 358012

SUITE PAGE 4

FL. 01-66

**LOCKHEED**

(SUITE)

LISTE NUMÉRIQUE

**FLEXIBLES****D'AFFECTATIONS PAR VEHICULES ET CONSTRUCTEURS**

REF.	AV	AR	CONSTRUCT.	AFFECTATIONS	OBSERVATIONS
<b>524302</b>	x		SIMCA	Aronde (du 27-2-56 au 28-11-57) - 500 kg (du 25-4-56 au 28-11-57)	+ joint 358012
<b>524306</b>	x		PEUGEOT	D4B	+ joint 358008
<b>524350</b>		x	PEUGEOT	403-7 et 8 - 403 U - 403 diesel - 404	
<b>524351</b>		x	PEUGEOT	D4A - D4B	
<b>524400</b>		x	PEUGEOT	403 (jusqu'au 1-10-1960)	
<b>524400</b>	x		PEUGEOT	D4A	
<b>524401</b>	x		PEUGEOT	403 (avant mars 1956)	
<b>524401</b>	x	x	SIMCA	Aronde (1953-1955) - 500 kg (avant avril 1956)	+ joint 358012
<b>524401</b>		x	SIMCA	Aronde (du 27-2-56 au 28-11-57) - 500 kg (du 25-4-56 au 28-11-57)	
<b>524406</b>		x	PANHARD	Dyna 5 CV (depuis le 1-7-1958) PL17 types L4 et WL4 1960	
<b>524408</b>	x	x	PANHARD	Dyna 5 CV (jusqu'au 1-7-1958)	
<b>524415</b>	x		PANHARD	Dyna 5 CV (depuis le 1-7-1958)	
<b>524450</b>	—	—	BERLIET	Châssis « Siroua » (liaison entre M/C. et Hydrovac)	
<b>524451</b>	x		BERLIET	GAK4 8,5 T	
<b>524452</b>		x	BERLIET	GAK4 8,5 T - châssis « Siroua »	
<b>524452</b>		x	HOTCHKISS	PL-DH 60-70-75-80 (commande de freinage)	
<b>524453</b>	—	—	BERLIET	GAK4 8,5 T (liaison entre M/C. et Hydrovac)	
<b>524455</b>	x		HOTCHKISS	5,9 T PL50NR - DH50NR	
<b>524456</b>		x	HOTCHKISS	5,9 T PL50NR - DH50NR	
<b>524700</b>	x	x	SIMCA	« 1000 » et coupé Bertone	
<b>524750</b>	x		PANHARD	PL 17 types L4 et WL4 1960	
<b>524950</b>		x	RENAULT	R3 - R4	
<b>524951</b>		x	RENAULT	« 16 »	
<b>525006</b>	x		RENAULT	« 16 »	
<b>525050</b>	x		RENAULT	R3 - R4	
<b>525500</b>	x		PEUGEOT	404 thermostable - coupé - berline - utilitaire type 1965	
<b>525502</b>	x		PEUGEOT	404 essence - diesel, canalisation Ø 4,76, pour berline et utilitaire	
<b>525550</b>		x	PEUGEOT	404 thermostable - coupé - berline - utilitaire type 1965 404 essence - diesel, canalisation Ø 4,76, pour berline et utilitaire	

SUITE PAGE 5

FL. 01-66

**LOCKHEED**

(SUITE)

LISTE NUMÉRIQUE

**FLEXIBLES****D'AFFECTATIONS PAR VEHICULES ET CONSTRUCTEURS**

REF.	AV	AR	CONSTRUCT.	AFFECTATIONS	OBSERVATIONS
<b>525551</b>		x	PEUGEOT	J7B 1 400 kg - J7C 1 800 kg commande de freinage	
<b>525600</b>	x		SIMCA	« 1500 » (jusqu'à septembre 1965)	
<b>525651</b>	x		SAVIEM	3 T SG1E - 6 T SG4EN - SG4EL - SG4DN - SG4DL (jusqu'à juin 1965)	
<b>525700</b>		XG	CITROEN	HZ 850 - HY 1200 - HYV 1500 remplacé par 535388	
<b>525701</b>		XD	CITROEN	HZ 850 - HY 1200 - HYV 1500 remplacé par 535389	
<b>525702</b>	x		CITROEN	HZ 850 - HY 1200 - HYV 1500 remplacé par 535390	
<b>525750</b>	x		CITROEN	2 CV AZU-AZL (depuis juillet 1964)	
<b>525800</b>		x	CITROEN	2 CV AZU (depuis juillet 1964)	
<b>526050</b>	x		PANHARD	CT24 - BT24 (inter étriers AV)	
<b>526152</b>	x		PEUGEOT	404 thermostable (KF2) injection - carburateur	
<b>526201</b>		x	PEUGEOT	204 commande de freinage	
<b>526250</b>	—	—	HOTCHKISS	PL-DH 60-70-75-80 (commande d'embrayage)	
<b>526450</b>	x		HOTCHKISS	PL-DH 60-70-75-80 (commande de freinage)	
<b>526500</b>	x		PEUGEOT	J7B 1 400 kg - J7C 1 800 kg commande de freinage	
<b>526550</b>		x	SAVIEM	3 T SG1E	
<b>526551</b>	x		SAVIEM	3 T SG1E - 6 T SG4EN - SG4EL - SG4DN - SG4DL	
<b>526552</b>		x	SAVIEM	6 T SG4EN - SG4EL - SG4DN - SG4DL (depuis juin 1965)	
<b>535200</b>	x	x	SOMUA	JL 12-15-17-NA-LA-VA	
<b>535383</b>		x	RENAULT	Floride « S » - Caravelle - Dauphine R1094 - R1095 R-8 Major - R-8 Gordini - R-10	
<b>535384</b>	x		RENAULT	Floride « S » - Caravelle - R-8 - R-8 Major - R-8 Gordini	

SUITE PAGE 6

FL. 01-66

**(SUITE)**

## LISTE NUMÉRIQUE

# FLEXIBLES

## D'AFFECTATIONS PAR VEHICULES ET CONSTRUCTEURS

[illegible]